

**Section Dent-de-Lys**

Club Alpin Suisse CAS

Club Alpino Svizzero

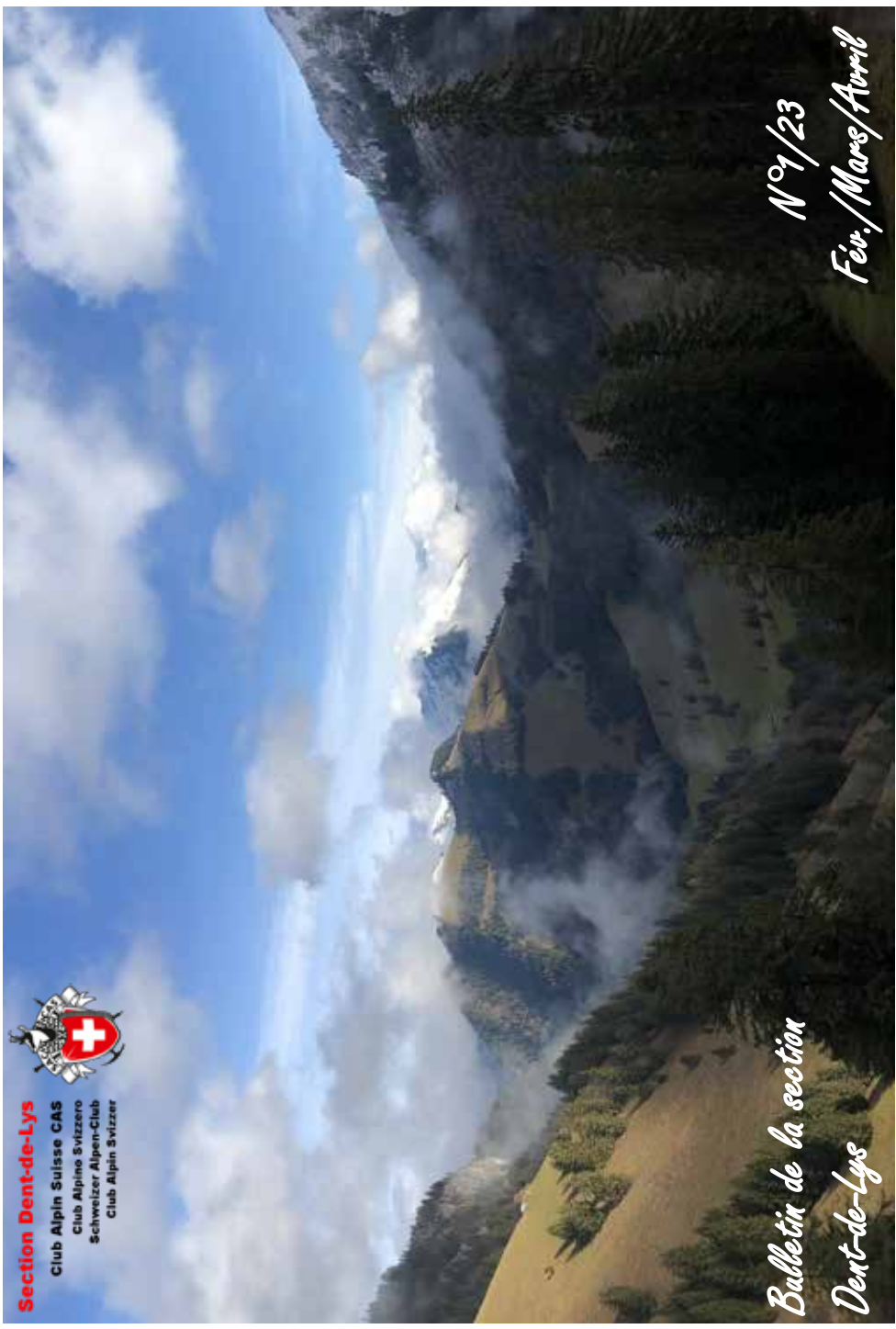
Schweizer Alpen-Club

Club Alpin Svizzer



*Bulletin de la section  
Dent-de-Lys*

*N° 9 / 23  
Fév. / Mars / Avril*





**Avec le soutien de**  
Société coopérative Migros Neuchâtel-Fribourg



# F. BOSSSEL

**1624 GRATTAVACHE**  
**Génie Civil & Bâtiment**

**026 / 918 58 83**  
**[www.f-bossel.ch](http://www.f-bossel.ch)**

**N : 079 436 94 20**  
**F. Bossel & Fils SA**

**Ch. de la Cretta 21**

**1624 Grattavache**

**E-mail : [info@f-bossel.ch](mailto:info@f-bossel.ch)**

**N : 079 436 94 20**

**Démolition – Transports**  
**Entreprise de terrassement**

**Travaux publics**

**Génie civil**

**Aménagements extérieurs**

**Démolition – Transports**



*Bulletin de la section*  
*Dent-de-Lys du CAS*

*Février / Mars / Avril*

**Présidence**

Anne-Marie Pilloud  
Chemin de la Léchère 28  
1618 Châtel-St-Denis  
021 948 01 80  
079 723 62 03  
presidence@cas-dent-de-lys.ch

**Rédaction**

Virginie Dufour  
Rte des Rosalys 280  
1619 Les Paccots  
079 710 26 78  
bulletin@cas-dent-de-lys.ch

**Gestionnaire de membres**

Jean-Marie Bosson  
Ch. de Baumaroche 14  
1801 Mont-Pélerin  
021 921 99 64  
jeanmariebosson@bluewin.ch

**Impression**

Polygravia arts graphiques S.A.  
Rte de Montreux 151  
1618 Châtel-St-Denis  
021 948 22 40

Couverture : Vallée du Motélon, Françoise Vial.

*Sommaire*

Le Mot de la Présidente	5
Toast à la montagne	7
Rencontres clubistiques	8
Bivouac	14
Parenthèse verte	18
Courses et jeunesse	20
Récits et photos de course	33
Mémento 2023	39
Vie de la Section	39

*Notre cabare*

**Bivouac de l'Envers des Dorées,  
2983m**

Côté bivouac : 6 couchettes, pas équipé.  
Côté réservations : 14 places, cuisine tout confort.  
Réservations : [www.cas-dent-de-lys.ch](http://www.cas-dent-de-lys.ch) -  
Bivouac des Dorées  
E-mail : [g.maillard@hispeed.ch](mailto:g.maillard@hispeed.ch)

**Parution N° 2/ 23**

**le 17 avril 2023**

**Délai d'envoi pour vos récits,  
annonces, etc.: 20 mars 2023**



Boulangerie pâtisserie glacerie

Grand-Rue 25  
1618 Châtel-St-Denis

Chemin des Jardins 6  
1616 Attalens ☎ 021 947 47 00  
agrussimo@outlook.com



## Restaurant de La Place

Place d'Armes 6  
1618 Châtel-St-Denis

☎ 021 948 98 58

info@steakhouse-de-la-place.ch

### Horaires

Lundi 08:00 - 23:00  
Mercredi 08:00 - 23:00  
Jeudi - Samedi 08:00 - 00:00  
Dimanche 08:00 - 23:00

**Cuisine de brasserie soignée avec des touches de créativité.**

Spécialités: viandes, spécialités de saison et cuisine traditionnelle

## *Le Mot de la Présidente*

Pour le premier bulletin de l'année, la première phrase qui me vient à l'esprit est de vous présenter mes meilleurs vœux de bonheur et de santé pour 2023.

L'année qui s'en est allée sur un air de printemps fut riche en souvenirs, en émotions et en événements. Le 100<sup>ème</sup> anniversaire de la section nous a permis de recréer des moments de rencontres. Nous avons peut-être perdu un peu ces instants de partages entre membres dû un peu à nos vies trop occupées. Lors du programme de l'année dernière, des rencontres mensuelles ont été faites et ont eu un vif succès. Le comité a donc décidé de les remettre au programme cette année.

Un événement est quand même venu assombrir notre année du 100<sup>ème</sup>, je veux parler bien sûr de l'incendie du chalet des Pueys. Mais il faut regarder en avant et la vie continue. Alors n'hésitez pas à participer à la vie active de votre section.

Cette année 2023 sera sans doute un peu plus calme que la précédente. Il n'y a pas de grandes manifestations à organiser mais je compte sur vous, membres de la section Dent-de-Lys, pour que, tout au long de l'année, nos randonnées, nos courses en ski et nos rencontres soient de belles opportunités de partage.



Je vous souhaite une bonne lecture et à bientôt pour de nouvelles aventures entre amis.

Anne-Marie Pilloud



Création de meubles

Ebénisterie

Menuiserie

Rénovations

026 918 52 67

1623 Semsales [www.philippe-et-louis-vial.ch](http://www.philippe-et-louis-vial.ch)



HÔTEL - RESTAURANT  
**Café Tivoli**

SPÉCIALITÉS FONDUES  
FRIBOURGEOISES  
DEPUIS 1899

Place d'Armes 18. 1618 Châtel-Saint-Denis 021 948 70 39 [www.cafetivoli.ch](http://www.cafetivoli.ch)

# Blanc

Boucherie  
Charcuterie



Grand-Rue 64  
1618 Châtel-St-Denis  
Tél. 021 948 73 77  
Fax 021 948 73 84

Rte du Village 5  
1807 Blonay  
Tél. 021 943 28 54  
Fax 021 943 44 96

**BLANC SA**

Maîtrise fédérale

[boucherie.traiteur.blanc@bluewin.ch](mailto:boucherie.traiteur.blanc@bluewin.ch)



[www.alpitrail.ch](http://www.alpitrail.ch)  
1070 Puidoux  
Ski de rando, raquettes...

**Les fils de Sylvestre PILLOUD**

Charpente – Menuiserie

**Etienne Pilloud**

Avenue de la Gare 35 ☎ 021 948 70 51

Case postale 123 Fax 021 948 70 22

**1618 Châtel-St-Denis** Natel 079 447 32 11

e-mail: [etienne.pilloud@bluewin.ch](mailto:etienne.pilloud@bluewin.ch)



# PHARMACIE SAINT DENIS

T 021 948 30 00

Rte de Vevey 5. 1618 Châtel-St-Denis



## *Toast à la montagne*

Montagne, fidèle et généreuse amie, tu renouvelles à chaque fois ton invitation.

Au creux de tes éboulis renaissent l'arnica et l'épilobe, témoins des miracle de la vie et de la résilience de la nature.

Montagne, tu es source d'émerveillement toujours renouvelé. Le bouquetin ou la marmotte nous fascinent à chaque fois. Tes paysages toujours différents nous émeuvent en toute saison.

Et là-haut, après la première petite neige d'automne, au début du repos hivernal, savoir, qu'hormis les chamois, nous sommes les derniers à passer là avant de nombreux mois, nous imprègne d'un sentiment de magie et de paix.

Montagne, tu entretiens notre curiosité et nos désirs de découvertes voire d'aventures. Le plaisir que nous éprouvons là-haut nous fait repartir à chaque fois, malgré l'effort qui nous attend.

Au fil de tes sentiers, de tes parois, de tes glaciers, tu nous transmets la force de la nature, celle-ci nous imprègne et nous ressource.

Sur tes sentiers, tes rochers, tes glaciers, nous avons appris la précision du pas et du geste, les conséquences de nos choix.

Montagne, tu es école de solidarité, tu nous as appris qu'ensemble nous sommes plus fort. Tu tisses les liens de la camaraderie et l'amitié. Au fil des chemins parcourus, des parois gravies, tu renforces nos corps et nos âmes.

Montagne, tu es école de patience et de persévérance, le chemin parcouru se mesure alors que l'on se retourne pour jeter un regard vers la vallée.

Montagne, tu es école des possibles, école de vie.

Montagne, pourtant tu souffres et tu es toi aussi en danger à l'instar de l'ensemble de la planète par l'égoïsme et l'insouciance des hommes. Serons-nous capable de te protéger toi qui nous as tant donné ?

Montagne, Merci !

Montagne, buvons à ta santé et à ta pérennité !

Catherine Monod-Nerfin



# R.EMONET SA

ENTREPRISE GÉNÉRALE DE CONSTRUCTION



MAÇONNERIE



PROJETS



TECHNIQUE

T. 021 947 41 74  TATROZ

[WWW.R-EMONET.CH](http://WWW.R-EMONET.CH)



## Rencontres clubistiques

Les rencontres clubistiques mensuelles initiées l'année dernière ont eu un beau succès. En effet, la participation a été régulière avec en moyenne 10 à 15 membres à chaque rencontre. Un grand merci aux organisateurs qui ont préparé fondue, macaronis à la crème ou encore grillades.

Un tout grand merci également au Ski Club de Remaufens qui nous a mis gracieusement à disposition le chalet du Châh à la suite de l'incendie de notre chalet des Pueys. Nous avons ainsi pu terminer les rencontres planifiées comme prévu.

Pour 2023, le comité a souhaité poursuivre ces rencontres. L'absence de notre local de section est bien sûr difficile, mais une solution provisoire a pu être trouvée, d'entente avec la commune de Châtel-St-Denis.

Les rencontres clubistiques auront donc lieu selon le planning ci-dessous dans le petit chalet situé au bord du terrain de football du stade du Lussy, en face de la buvette – voir l'information dans ce même bulletin pour la localisation.

Bien que cette solution soit moins confortable que notre chalet des Pueys, ce local nous offre cependant un lieu de rencontre et permet de garder le contact entre les membres.



**Un appel est donc lancé aux membres qui sont prêts à une de ces rencontres. Merci de vous annoncer chez moi.**



Pour les participants, la formule reste la même que l'année dernière : rendez-vous dès 18h30, si vous avez envie de partager un repas à 19h (sur inscription jusqu'au lundi précédent). Naturellement, vous pouvez aussi venir plus tard, sans autre formalité, simplement pour boire un verre, et partager un bon moment avec d'autres membres. Cependant, l'équipement du local est assez sommaire (pas d'eau) et vous serez probablement priés de venir avec votre propre vaisselle – les informations seront communiquées aux personnes inscrites par l'organisateur.



DYNAFIT



026 913 92 10

magasin principal  
rue Albert Rieter 10 / Bulle

boutique  
Grand Rue 29 / Bulle

**PRENDRE DE  
LA HAUTEUR  
ENSEMBLE**

Les dates des rencontres agendées sont les suivantes :

Date	Organisateur	Tél.	Mail
26 janvier	Sandrine	079 339 91 15	sandrinecas@bluewin.ch
23 février	Francis	079 278 61 90	francis.d.pilloud@bluewin.ch
30 mars	<i>Ouvert</i>		
20 avril	<i>Ouvert</i>		
<i>Vendredi 5 mai</i>		<i>Assemblée périodique</i>	
15 juin	<i>Ouvert</i>		
20 juillet	<i>Ouvert</i>		
24 août	<i>Ouvert</i>		
21 septembre	<i>Ouvert</i>		
19 octobre	Jean-Marie	079 751 32 01	jeanmariebosson@bluewin.ch
<i>Samedi 18 novembre</i>		<i>Assemblée générale</i>	
14 décembre	<i>Ouvert</i>		

Les inscriptions pour le repas peuvent se faire sur DropTour ou directement chez l'organisateur, par téléphone, AhatsApp ou par mail.

Vous retrouverez toutes les informations dans DropTour, ainsi que dans chaque bulletin, et nous enverrons également un petit rappel sur le WhatsApp du club ainsi que par mail une semaine avant.

Venez nombreux dès la prochaine rencontre du jeudi 23 février, je me réjouis de vous y retrouver.

Francis

**wydler** VÊTEMENTS  
PROFESSIONNELS

**VÊTEMENTS ET CHAUSSURES DE TRAVAIL**

**VÊTEMENTS ET CHAUSSURES DE SPORT ET LOISIRS**

**ÉQUIPEMENT DE PROTECTION,  
DE SÉCURITÉ ET DE SIGNALISATION**

**BORDERIES, SÉRIGRAPHIES,  
TRANSFERTS À CHAUD SUR VÊTEMENTS**

**PISCINES PRIVÉES, D'HÔTELS ET THÉRAPEUTIQUES**

**FILTRATION ET TRAÎTEMENT DE L'EAU**

**SPAS ET SAUNAS**

**REVÊTEMENTS, COUVERTURES ET ABRIS DE PISCINE**

**ROBOTS DE NETTOYAGE, POMPES À CHALEUR**

**corail** <sup>+</sup>TECHNIQUES  
POUR PISCINES

BOSSONNENS FR | VILLARS-SOUS-MONT FR | COURRENDLIN JU

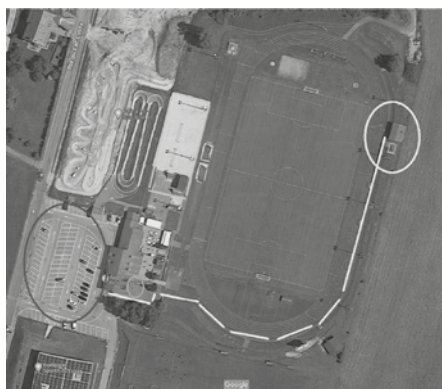
**WYDLER-SA.CH** | **CORAIL.CH**

## Local pour nos rencontres, comités et stamm

Nous étions à la recherche d'un local pour nos rencontres. Je remercie toutes les personnes qui ont proposé au comité divers locaux, salles ou chalets.

Après plusieurs discussions avec la commune de Châtel, un petit chalet au bord du stade du Lussy nous a été mis à disposition gratuitement. Les comités, les stammes et autres rencontres pourront se faire dans ce local. Une réservation est nécessaire auprès de Pierrot (079 686 14 88) ou Anne-Marie (079 723 62 03) car nous partageons cet endroit avec les « anciens » supporters du FC Châtel.

Le plan ci-dessous vous indique sa situation.



Nombreuses places de parc.

Ce local est chauffé avec un poêle à bois (bois pris au chalet des Pueys).

Il y a l'électricité 220 volts, un frigo. Les WC et l'eau sont à disposition au vestiaire du stade à 100m du local.

Merci à Pierrot pour les contacts avec la commune et à Gérald pour le dossier de présentation au comité.

Nous nous réjouissons de vous rencontrer prochainement dans ce petit chalet.

Le comité

# Landi

M O L É S O N -  
S A R I N E



Norbert GABRIEL, conseiller  
079/353 80 53 ngabriel@vaudoise.ch



ASSURANCE SUR LA VIE :  
Demandez une offre!

## Garage de la Gare

*Genoud & Fils SA*



**SUZUKI**

DEPANNAGE 24 / 24

Tél. 021 948 75 56

Fax: 021 948 07 43

Natel: Didier Genoud

079 429 61 25

[www.garagegenoud.ch](http://www.garagegenoud.ch)

**1617 Remaufens**

E-mail: [garage.remaufens@bluewin.ch](mailto:garage.remaufens@bluewin.ch)

## BOSSON FRERES SA

MACHINES AGRICOLES ET ESPACES VERTS



Rue de Corcelles 21 - CP 116  
1616 ATTALENS

E-mail: [bossonfreres@bluewin.ch](mailto:bossonfreres@bluewin.ch)

Tél. 021 947 41 27

Fax 021 947 41 42

[www.bossonfreres.ch](http://www.bossonfreres.ch)



## A. ROSSELET SA

CHAUFFAGE, SANITAIRE, VENTILATION

Route des Artisans 50

Case postale 91

1618 Châtel-St-Denis

Tél. : 021 948 76 05

Fax : 021 948 86 60

e-mail : [info@rosselet-sa.ch](mailto:info@rosselet-sa.ch)

# Bivouac

## *Hiver ...*

La tentation est grande en ce début janvier 2023 de faire le lien entre nos soucis d'eau (voir notre dernier article sur le sujet) et les tendances préoccupantes de l'évolution du climat sous nos latitudes.

Nous ne reviendrons pas sur les Noël blancs – statistiquement, les observations faites depuis des décennies nous indiquent que la neige autour du 25 décembre relève plus de l'imagerie populaire que de la réalité.

Soit ... ; cependant, au-delà de ce constat qui pourrait rassurer le commun des mortels, il s'agit de prendre en compte une autre réalité, qui fait de nos régions alpines une des plus concernées par le réchauffement climatique.

*Le temps de l'or blanc se fait attendre – et le prix à payer pour se l'offrir est désormais prohibitif !*

## *... où es-tu ?*

Le constat est sans appel : la neige se fait rare là où, il y a quelques années encore, on pensait pouvoir sauver le marché - ô combien profitable - des sports d'hiver ; les compétitions internationales de ski ont engendré une débauche incroyable de moyens, parfois en vain, pour sauver les dernières épreuves du grand cirque blanc. Les passionnés se tournent - avec des gros moyens et beaucoup de patience - vers les stations d'altitude, dont les chiffres d'affaire explosent (après le COVID, cette manne est bienvenue, certes) ; mais... les étroits rubans blancs-bruns qui s'inscrivent dans les pentes alimentées au canon à neige ne sont-ils pas une illustration des aberrations d'un système qui ne fait qu'accélérer son autodestruction ?

Les alpinistes sont eux aussi concernés - en altitude, les mordus de poudre et de couloirs s'accrochent aux pentes les plus improbables, mordant les cailloux avec l'acier des crampons, des couteaux et des arêtes, en prenant parfois des risques hors de proportion avec le plaisir escompté ...

*En 1936, Winston Churchill, préoccupé par le manque de réaction des démocraties face à la montée du nazisme, s'adressait en ces termes à ses contemporains : «En raison des négligences passées, et face aux avertissements les plus clairs, nous sommes maintenant entrés dans une période de danger. L'ère de la*

sports cycles  
**dupasquier**  
vuadens

www.dupasquier-sports.ch

**MOVEMENT**  
THE FREESKI COMPANY

**DYNARFIT**

**SCARPA**

**WALBRINGA**

**XARPOS**

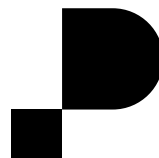
**CRAZY**

Notre expérience a choisi la qualité

Route Principale 144  
**1628 VUADENS**  
026 912 74 75

Make  
Print  
Work

Chacun de vos projets est unique.  
Nous vous conseillons pour  
donner à vos impressions  
et emballages toute la valeur  
qu'ils méritent.



**Polygravia**



*procrastination, des demi-mesures apaisantes, des retards touche à sa fin. A sa place, nous entrons dans une période de conséquences. Nous ne pouvons plus l'éviter, nous y sommes.» Al Gore, ex candidat à la présidentielle américaine en 2000, citait Churchill en ramenant ses propos à la problématique du réchauffement climatique ; il y a plus de 20 ans, il était selon lui déjà urgent de réagir !*

### **... aux Dorées ... !**

... à 3'000 mètres d'altitude, l'hiver est bien là ; les alentours du bivouac subissent comme si de rien n'était les assauts d'une météo assez proche des tendances habituelles. Par contre, pour accéder à cette zone blanche, c'est une autre histoire ... Les retours des rares clients qui ont tenté une approche sont assez unanimes : enneigement clairement insuffisant en-dessous de 3'000 m, glaciers ouverts, glace bleue, pierres et dalles à peine couvertes, purges menaçantes de tout côté. Il ne fait pas bon fréquenter la haute montagne en janvier, comme le rappelait il y a quelques jours Dominique Perret (icône du ski extrême il y a quelques décennies) : l'impatience génère parfois l'inconscience de la prise de risque.

Patience donc - la neige finira peut-être par arriver ; en attendant, dans notre cadre de vie privilégié, les opportunités de sortie sont quasi infinies, il s'agit d'en reconsidérer les atouts en devenant ... raisonnables.



Pour la commission du bivouac,

Moineau





**Menuiserie Agencement Cuisines**

**F. Huwiler** Sàrl

Fabrication artisanale Maîtrise fédérale

Tél 021 922 49 45 Fax 021 922 49 46 Mobile 079 754 61 66

Rte de la Crottaz 3 1802 Corseaux Email: f-huwiler@bluewin.ch

**www.fhuwiler.ch**

**Garage - Carrosserie**

**Savoy SA**

1616 Attalens

**www.garagesavoy.ch**



**Réparation toutes marques**

*Chez* **Clément** Sàrl  
BOUCHERIE CHARCUTERIE & TRAITEUR  
**Clément Nunez**



Grand rue 33, 1618 Châtel-St-Denis / tél. 021 948 74 04

Infos et horaires sur [www.chez-clement.ch](http://www.chez-clement.ch)



Grand-Rue 71

1623 Semsales

Tél. 026 918 51 97

Fax 026 918 58 33

[j.vuichardsa@bluewin.ch](mailto:j.vuichardsa@bluewin.ch)

Visitez notre site: **www.vuichardsa.ch**



**Laiterie de Châtel-St-Denis**

**Christophe Dumas**

**021 948 75 22**

# La parenthèse verte

Cher/chère membre,

A chaque début de saison de ski, il est bien de rappeler les règles de comportement à observer en hiver pour préserver notre faune. En effet, durant cette saison, le froid et le manque de nourriture contraignent notamment les chamois et les lagopèdes à économiser leur énergie. Mais lorsqu'ils sont dérangés et doivent prendre la fuite, les animaux sauvages risquent leur vie et peuvent, dans le pire des cas, mourir d'épuisement.

Quatre règles à observer (tirées de la campagne de sensibilisation « Respecter, c'est protéger ») :

1. **Respectez les zones de tranquillité et les sites de protection de la faune** : les animaux sauvages aiment s'y retirer.
2. **En forêt, restez sur les sentiers et suivez les itinéraires recommandés** : les animaux sauvages peuvent ainsi s'habituer à votre présence.
3. **Évitez les lisières et les surfaces non enneigées** : les animaux sauvages apprécient tout particulièrement ces endroits.
4. **Tenez votre chien en laisse, en particulier en forêt** : les animaux sauvages fuient en présence de chiens en liberté.

Les cartes des zones de tranquillité sont consultables sur les sites suivants :

- [www.respecter-cest-proteger.ch](http://www.respecter-cest-proteger.ch)
- [www.map.geo.admin.ch](http://www.map.geo.admin.ch) : choisir le thème « Sport de neige »
- Application White risk

En adoptant un comportement respectueux de la faune, vous êtes en accord avec la nature – et avec vous-mêmes. Je vous souhaite dès lors de belles observations en 2023 !

Françoise Vial

# REACTOR 25

## ULTRALIGHT



► Le R25 ultralight a été conçu pour vous accompagner dans vos exploits physiques les plus intenses tout en disposant de la technologie Reactor.



· REACTOR 25 ·



· EVO 5 ·

# EVO 5



► 50m de largeur de bande, mode Group Check, fonction marquage, retour automatique en émission, gestion des interférences, l'EVO5 est un concentré de technologie en taille mini.

# *Courses et Jeunesse*

Intégrer le groupe WhatsApp

des actifs



## **QR Code et Groupe WhatsApp**

Scannez le QR Code ci-contre avec votre téléphone pour rejoindre le groupe de notre section.

Ce groupe a pour unique but de donner des informations et d'annoncer les courses de dernière minute. Comme nous y sommes nombreux, merci de répondre en privé en cliquant sur l'expéditeur du message.

Fabienne Roidt

## **Jeunesse CAS**



## **QR Code et Groupe WhatsApp Jeunesse**

Scanne le QR Code ci-contre pour rejoindre le groupe Jeunesse CAS et être au courant de toutes les activités organisées pour toi !



# EN TOUTE CONFIANCE.



**Pascal Geinoz**  
M 079 210 54 64



**Olivier Grand**  
M 079 230 60 11



**Stéphane Gabriel**  
M 079 735 25 07

**Vos conseillers en assurances de la Veveysse:  
professionnels, sympathiques et proches de vous!**

**Agence générale Bulle**  
Jacques Yerly  
mobiliere.ch

**Agence Châtel-St-Denis**  
Grand-Rue 41, 1618 Châtel-St-Denis  
T 026 916 10 40, bulle@mobiliere.ch

**la Mobilière**

# Prochaines activités



## Raquettes au clair de lune

*Date:* vendredi, 3 février 2023  
*Groupe:* Section  
*Chef de course:* Madeleine Jaquier Monachon  
*Type/Supplément:* Raquettes au clair de lune



## Ski de Fond aux Charbonnières

*Date:* samedi, 4 février 2023  
*Groupe:* Section  
*Chef de course:* Catherine Monod-Nerfin  
*Type/Supplément:* Ski de Fond aux Charbonnières  
*Exigences:* A, F  
*Montée/Descente, temps de marche* Chacun pourra faire la distance qui lui convient et nous nous retrouverons pour manger  
*Itinéraire / détail:* Situé sur le plateau de la Frasse au dessus du lac de Joux, ce centre offre des pistes de tous niveaux. Les pistes traversant la forêt du Risoux bénéficient d'un enneigement supérieur à la moyenne.



## Dent Valerette


*Date:* samedi, 4 février 2023  
*Groupe:* Section, Jeunesse  
*Chef de course:* Philippe Malera  
*Type/Supplément:* Dent Valerette  
*Exigences:* A, PD  
*Montée/Descente,* 920 m+



## Accident d'avalanche:, DVA, pelle, sonde

*Date:* samedi, 4 février 2023  
*Groupe:* Section, Jeunesse+14, Section+Jeunesse  
*Chef de course:* Hervé Caillet  
*Chef de course adjoint:* Vincent Margot  
*Type/Supplément:* Accident d'avalanche:, DVA, pelle, sonde  
*Exigences:* A, F  
*Montée/Descente, temps de marche* Une matinée à marcher, creuser, chercher, parler, tester.  
*Itinéraire / détail:* Formation itinérante. Environ 5 km, 300 m d+  
Recherche DVA, sondage, pelletage.  
Groupes de 6, avec un moniteurs de la section.

Fin à environ 12h30

Garage-Carosserie  
des Narcisses Savoy SA   
stop+go



1618 Châtel-St-Denis  
Téléphone 021 948 72 55

Emmanuel et Annick  
Garin

[www.garage-narcisses.ch](http://www.garage-narcisses.ch)  
[info@garage-narcisses.ch](mailto:info@garage-narcisses.ch)



EDGE 88  
BUILT  
FOR  
PERFECTION

LE SPÉCIALISTE  
DU SKI ET DE LA RANDONNÉE  
Stöckli Outdoor Sports St-Légier  
Route Industrielle 11, 1806 St-Légier  
[vevey@stoekli.ch](mailto:vevey@stoekli.ch) | Tél. 021 943 66 00  
[stoekli.ch](http://stoekli.ch)

**STÖCKLI**  
THE SWISS SKI +



**Boucherie Savoy**  
C. Rey 

Grand-Rue 35 1616 Affalens 021 947 41 49

“ Le Vuipay “  
Buvette et fromagerie d'alpage

Rte de la Dent-de-Lys

1619 Les Paccots



**Fermé le lundi**

Ouverture :

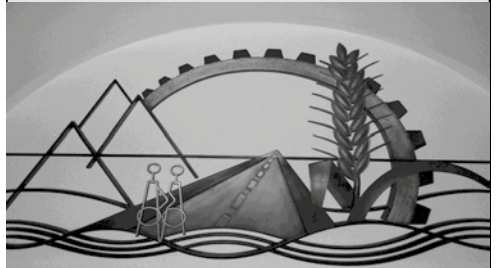
- juin à octobre
- mi-déc. à mi-mars (non accessible en voiture)

Famille Liaudat

Rte de Prayoud 115 1618 Châtel-St-Denis

Restaurant L'Avenir

Rte Villageoise 17  
1617 Remaufens  
Chez Dino et Leonela



Fermé le dimanche soir et lundi

+ 41 21 948 70 55

[info@restaurant-avenir.ch](mailto:info@restaurant-avenir.ch)  
[www.restaurant-avenir.ch](http://www.restaurant-avenir.ch)





**Pointe de Combette**  
Dimanche, 5 février 2023  
Section  
Didier Freymond  
Pointe de Combette  
Départ de la Fouly, direction Ferret par le col du Bandarray et Pointe de Combette.  
Départ de la Fouly, direction Ferret par le col du Bandarray et Pointe de Combette à 2'761m.  
Event. remontée jusqu'à la Dotse par l'arête des Plantins.  
5h et + 1'400m



**Formation de ceux qui programment des courses ;)**  
samedi, 11 février 2023  
Section, Jeunesse+14  
Hervé Caillet  
Vincent Margot  
Formation de ceux qui programment des courses ;)  
B, PD-  
Une course à la journée  
Gestion d'une course dans le terrain, partie 2 et 3 du 3x3. Terrain, dangers, participants, horaire, orientation, ...



**Ochse /complet**  
Dimanche, 12 février 2023  
Section, Jeunesse+14  
Francis Pilloud  
Ochse  
A, PD+  
Dénivelé 970m, env. 3h Face SW assez raide en haut. Sommet à pied.



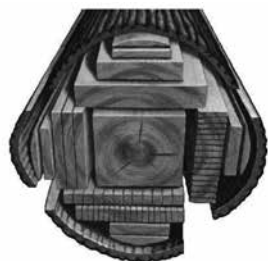
**La Para**  
samedi, 18 février 2023  
Section, Jeunesse+14  
Jean-Marie Bosson  
La Para  
B, PD+  
Dénivellation positive: 1'150m Horaire de montée: 3h1/2  
Ascension par le versant Sud depuis les Diablerets. Pas de difficulté particulière, si ce n'est la corniche du sommet (à éviter de passer dessus).



Chalet  
restaurant

1619 Les Paccots  
Marielle Colliard

Cuisine non - stop Tél.021 948 07 00



## Scierie BEAUD

Tatroz

1612 Ecoteaux



Demandez du bois suisse

# LIAUDAT

1618 CHÂTEL ST DENIS  
0793639871

## et fils

JARDIN - FORÊT - QUAD

# GEO SUD

Ingénieurs et géomètres

[www.geosud.ch](http://www.geosud.ch)



## **ski de fond, skating en Vallée de Joux**

*Date:* samedi, 18 février 2023 - Dimanche, 19 février 2023  
*Groupe:* Section  
*Chef de course:* Jean-Michel Jordi  
*Type/Supplément:* ski de fond, skating en Vallée de Joux  
*Exigences:* A, PD  
*Montée/Descente, temps de marche* assez plat  
*Itinéraire / détail:* D'ici, pour la Vallée



## **Teysachaux**

*Date:* samedi, 18 février 2023  
*Groupe:* Section, Section+Jeunesse  
*Chef de course:* Léa Margot  
*Type/Supplément:* Teysachaux  
*Exigences:* B, PD+  
*Montée/Descente, temps de marche* 3h en tout, à voir le nombre et les participants :)  
*Itinéraire / détail:* Départ depuis la Putze. Selon conditions actuelles pour la descente :)



## **Rencontre clubistique mensuelle**

*Date:* jeudi, 23 février 2023  
*Groupe:* Section, Jeunesse, Section+Jeunesse  
*Chef de course:* Francis Pilloud  
*Chef de course adjoint:* Anne-Marie Pilloud  
*Type/Supplément:* Rencontre clubistique mensuelle  
*Itinéraire / détail:* Les rencontres clubistiques mensuelles (ou stamm si vous préférez) mises sur pied en 2022 se poursuivront en 2023. La formule est la même : soirée de rencontre entre les membres de la section, de façon simple, informelle et conviviale dans le but de stimuler l'activité, de partager des expériences et d'améliorer les contacts. Seul l'endroit change : nous nous retrouverons au stade du Lussy, dans un local provisoire en remplacement du chalet des Pueys.

Rendez-vous dès 18h30 pour le repas, (inscription obligatoire) ou plus tard simplement pour boire un verre et discuter de montagne avec d'autres membres, se remémorer des souvenirs ou planifier des projets.



**Date:** samedi, 25 février 2023 - Dimanche, 26 février 2023  
**Groupe:** Section  
**Chef de course:** Eric Monachon  
**Type/Supplément:** Ski de fond et luge sur Urnerboden  
**Montée/Descente, temps de marche** selon ces capacités physiques et ses envies  
**Itinéraire / détail:**

Ski fond sur le beau plateau d'Urnerboden le long de la route du Klausen entourés de beaux massifs rocheux. Possibilité de faire une descente en luge de 7 -8 km depuis le Fisentenpass après une montée dans un petit téléphérique insolite.



**Date:** samedi, 25 février 2023  
**Groupe:** Section  
**Chef de course:** Hervé Caillet  
**Chef de course adjoint:** Vincent Margot  
**Type/Supplément:** Traversée Col du Pillon-Feutersoey  
**Exigences:** C, PD+  
**Montée/Descente, temps de marche** 1300 D+; 16km  
**Itinéraire / détail:**

### Traversée Col du Pillon-Feutersoey

Départ du Col du Pillon. Montée sous les anciennes installations d'Isenau puis sommet de La Chaux. Descente puis passage par Pas de Clé. Descente à l'Arnesee et remontée au Walighürli. Descente sur Feutersoey. Remontée en bus au col du Pillon.

Exigence physique: à l'aise pour tenir le rythme de 500m/h



**Date:** samedi, 25 février 2023  
**Groupe:** Jeunesse  
**Chef de course adjoint:** Frédéric Maillard  
**Type/Supplément:** Ski de randonnée dans les Préalpes  
**Exigences:** B, PD  
**Itinéraire / détail:** A déterminer en fonction des conditions

### Ski de randonnée dans les Préalpes



## Pointe de Bellevue

<i>Date:</i>	samedi, 4 mars 2023
<i>Groupe:</i>	Section, Jeunesse
<i>Chef de course:</i>	Caroline Etter
<i>Type/Supplément:</i>	Pointe de Bellevue
<i>Exigences:</i>	A, F
<i>Montée/Descente, temps de marche</i>	780 m+
<i>Itinéraire / détail:</i>	Jolie montée depuis Morgins avec un magnifique panorama sur les Dents du Midi arrivé au sommet.



## Ski de rando chez les tessinois /complet

<i>Date:</i>	samedi, 4 mars 2023 - Dimanche, 5 mars 2023
<i>Groupe:</i>	Section, Jeunesse+14
<i>Chef de course:</i>	David Pilloud
<i>Chef de course adjoint:</i>	Francis Pilloud
<i>Type/Supplément:</i>	Ski de rando chez les tessinois
<i>Exigences:</i>	B, AD
<i>Itinéraire / détail:</i>	Val Bedretto Trajet en voiture de Châtel à Ossasco via le Gothard. Montée à la cabane Cristallina, env. 1300 D+, avec possibilité de petites pentes à skier. Nuit en 1/2 pension à la cabane. Dimanche, montée au sommet du Cristallina 2912m. Pouvant être technique selon condition. Descente sur le petit lac sous la cabane (avec passage à 40°) puis montée à la Cima di Lago 2832m. Descente sur le glacier Valleggia, puis 3ème montée pour Poncione Val Piana 2659m. Descente sur All'Aqua via le Val Cavagnolo.



## Accident d'avalanche: DVA, pelle, sonde

<i>Date:</i>	samedi, 4 mars 2023
<i>Groupe:</i>	Section, Jeunesse+14, Section+Jeunesse
<i>Chef de course:</i>	Hervé Caillet
<i>Chef de course adjoint:</i>	Vincent Margot
<i>Type/Supplément:</i>	Accident d'avalanche: DVA, pelle, sonde
<i>Exigences:</i>	A, F
<i>Montée/Descente, temps de marche</i>	Une matinée à marcher, creuser, chercher, parler, tester.
<i>Itinéraire / détail:</i>	Formation itinérante. Environ 5 km, 300 m d+ Recherche DVA, sondage, pelletage. Groupes de 6, avec un moniteurs de la section.  Fin à environ 12h30



## Pointe de Masserey

*Date:* Dimanche, 5 mars 2023  
*Groupe:* Section, Jeunesse+14  
*Chef de course:* Jean-Marie Bosson  
*Chef de course adjoint:* Stephan Lauper  
*Type/Supplément:* Pointe de Masserey  
*Exigences:* C, PD  
*Montée/Descente,*  
*temps de marche*  
*Itinéraire / détail:* L'itinéraire démarre sur les hauts de Mase et chemine en versant Ouest. La course est similaire à Becca de Lovégno qui se trouve juste à côté.



## Giferspitz

*Date:* samedi, 11 mars 2023  
*Groupe:* Section  
*Chef de course:* Hervé Caillet  
*Chef de course adjoint:* Vincent Margot  
*Type/Supplément:* Giferspitz  
*Exigences:* C, AD+  
*Montée/Descente,*  
*temps de marche*  
*Itinéraire / détail:* Montée depuis Scheidbach par l'arête Bachberggrat. Descente versant Nord et la combe Berzgumloch.

Exigence physique: à l'aise pour tenir le rythme de 500m/h



## Week-end de rando à ski région Adelboden /complet

*Date:* samedi, 11 mars 2023 - Dimanche, 12 mars 2023  
*Groupe:* Section, Jeunesse+14  
*Chef de course:* Francis Pilloud  
*Type/Supplément:* Week-end de rando à ski région Adelboden  
*Exigences:* B, PD  
*Montée/Descente,*  
*temps de marche* Choix des courses selon les conditions et les participants. Par exemple : samedi, r



**Date:** samedi, 11 mars 2023  
**Groupe:** Section  
**Chef de course:** Philippe Malera  
**Type/Supplément:** Arnenhorn  
**Exigences:** A, PD  
**Montée/Descente,**  
**temps de marche**  
**Itinéraire / détail:**

## Arnenhorn

<https://map.schweizmobil.ch/?bgLayer=pk&lang=fr&photos=yes&logo=yes&detours=yes&season=summer&resolution>



**Date:** samedi, 18 mars 2023 - vendredi, 24 mars 2023  
**Groupe:** Section  
**Chef de course:** Markus Roidt  
**Type/Supplément:** Haute Route autour du Großglockner Autriche  
**Exigences:** C, AD  
**Itinéraire / détail:** Selon PDF annexée

## Haute Route autour du Großglockner Autriche /complet



**Date:** samedi, 18 mars 2023  
**Groupe:** Section+Jeunesse  
**Chef de course:** Léa Margot  
**Type/Supplément:** Tête à Josué  
**Exigences:** B, PD  
**Montée/Descente,**  
**temps de marche**  
**Itinéraire / détail:**

## Tête à Josué

**Date:** samedi, 18 mars 2023  
**Groupe:** Section+Jeunesse  
**Chef de course:** Léa Margot  
**Type/Supplément:** Tête à Josué  
**Exigences:** B, PD  
**Montée/Descente,**  
**temps de marche**  
**Itinéraire / détail:** Environ 1000m, 3h30 (selon la forme du jour ihihi)  
  
Itinéraire classique depuis l'Etivaz (versant NE). Descente selon conditions actuelles :)



**Date:** Dimanche, 19 mars 2023 - samedi, 25 mars 2023  
**Groupe:** Section  
**Chef de course:** Catherine Monod-Nerfin  
**Type/Supplément:** Semaine de ski de rando senior dans l'Averstal  
**Exigences:** B, F  
**Montée/Descente,**  
**temps de marche**  
**Itinéraire / détail:**

## Semaine de ski de rando senior dans l'Averstal

**Date:** Dimanche, 19 mars 2023 - samedi, 25 mars 2023  
**Groupe:** Section  
**Chef de course:** Catherine Monod-Nerfin  
**Type/Supplément:** Semaine de ski de rando senior dans l'Averstal  
**Exigences:** B, F  
**Montée/Descente,**  
**temps de marche**  
**Itinéraire / détail:** 5 courses du lundi au vendredi d'un dénivelé de 800 à 1000m au rythme de 300 m/h  
  
Semaine de ski de rando senior dans l'Averstal, la plus haute vallée habitée de suisse.



## Semaine rando à ski Val Devero (Italie) /complet

<i>Date:</i>	Dimanche, 19 mars 2023 - vendredi, 24 mars 2023
<i>Groupe:</i>	Section+Jeunesse
<i>Chef de course:</i>	Stephan Lauper
<i>Chef de course adjoint:</i>	Jean-Marie Bosson
<i>Type/Supplément:</i>	Semaine rando à ski Val Devero (Italie)
<i>Exigences:</i>	A, PD+
<i>Montée/Descente, temps de marche</i>	Nous logerons en demi pension à la Locanda Punta Fizzi et ferons des courses en éto



## Bivouac de l'Envers des Dorées

<i>Date:</i>	samedi, 25 mars 2023 - Dimanche, 26 mars 2023
<i>Groupe:</i>	Section,Section+Jeunesse
<i>Chef de course:</i>	Gilbert Maillard
<i>Type/Supplément:</i>	Bivouac de l'Envers des Dorées
<i>Exigences:</i>	B, AD
<i>Montée/Descente, temps de marche</i>	JOUR 1 : 1200m de dénivellation positive (l'Aiguille des Grands-Montets n'est pas dess
<i>Itinéraire / détail:</i>	

Déplacement à Argentières, montée à la station intermédiaire en téléphérique, montée au Col du Chardonnet, rappel sur le glacier de Saleina, montée au bivouac des Dorées. Nuit aux Dorées.  
Rétablissement sur le glacier de Trient pas la fenêtre de Saleina, traversée du plateau, Aiguille du Tour en option (+150 m), retour sur le village de Trient par le col du Pissoir, le glacier des Grands (direct), ou la Croix des Bérons



## Rencontre clubistique mensuelle

<i>Date:</i>	jeudi, 30 mars 2023
<i>Groupe:</i>	Section,Jeunesse,Section+Jeunesse
<i>Chef de course adjoint:</i>	Francis Pilloud
<i>Type/Supplément:</i>	Rencontre clubistique mensuelle
<i>Itinéraire / détail:</i>	Les rencontres clubistiques mensuelles (ou stamm si vous préférez) mises sur pied en 2022 se poursuivront en 2023. La formule est la même : soirée de rencontre entre les membres de la section, de façon simple, informelle et conviviale dans le but de stimuler l'activité, de partager des expériences et d'améliorer les contacts. Seul l'endroit change : nous nous retrouverons au stade du Lussy, dans un local provisoire en remplacement du chalet des Pueys.

Rendez-vous dès 18h30 pour le repas, (inscription obligatoire) ou plus tard simplement pour boire un verre et discuter de montagne avec d'autres membres, se remémorer des souvenirs ou planifier des projets.



## *Récits et photos de course*

### **Les Paccots - Les Daves (Albeuve)**

**27 octobre 2022**

Par un matin frais de fin octobre : départ depuis La Cuva, direction Albeuve. Chacun de nous a reçu la veille au soir son horaire afin qu'on entame la course à 8h précise. Catherine , notre cheffe de course est plus performante en ce domaine que les CFF !

Nadia, Grethe, Jean-François, Jean-Jacques, Ronald et moi-même sommes prêts à 8h, chaussures aux pieds et montre au poignet.

Un peu de chemin asphalté, un peu de sentier en forêt sur des racines parfois glissantes, un peu de pâturage pour se diriger vers Paccot Dessus. A la vue de certains chalets d'alpage, la question se pose dans le groupe : « Est-ce celui de la Joux Verte Dessus ou de la Joux Verte Dessous ? » N'ayant pas étudié en détail la carte avant le départ, je comprends le chalet de la « Joue Verte » . Particulier comme nom de chalet mais si on y ajoute « dessus et dessous », cela devient plus que mystérieux ! Alex nous donnera plus tard réponse à l'énigme.

Nous profitons du soleil, de la chaleur, comme celle d'une journée d'été, pour faire une pause sur un replat au Pontet où nous avons la vue sur la Dent de Lys, le Teysachaux, le Pralet... Nous apercevons alors sur le versant de la Dent de Lys plusieurs chamois gambadant d'une roche à une autre qui semblent nous trouver bien statiques !

Et nous entamons gaiement la montée au Col de Lys à 1779 m.. Dans ce dernier tronçon, plus raide qu'au début, les échanges sur l'actualité politique helvétique sont suspendus ! Chacun est occupé à défier les lois de la gravité !

Nous ferons halte sur l'autre versant, au bord du lac au Chalet de Lys. Ensuite, on se dirige vers la Teraula d'Avau, et nous suivons le sentier de La Petite Côte, de La Grosse Côte, La Cheveresse jusqu'au Sex d'Amont. La faim commence à se faire sentir car nous sommes attendus chez Martine et Alex pour dîner aux Daves.

Arrivés au chalet des Daves, la table est mise et nos hôtes nous attendent. Heureux de quitter les chaussures et de se délester de quelques couches d'habits, nous découvrons dans ce chalet, « l'art de maximiser l'utilisation de l'espace »

où le bois teinte chaque pièce d'une douce luminosité.

Les vaches ont quitté l'étable pour la saison d'hiver, ce qui nous permet de découvrir les divers espaces attenants.

Après l'apéro, Alex nous situe dans ce magnifique décor automnal dans un tour d'horizon depuis la Dent de Broc, la Dent du Chamois... Vanil Noir jusqu'au Glacier des Diablerets.

C'est après un repas succulent suivi encore d'une délicieuse tarte au vin cuit faite par Martine que nous reprenons le chemin vers Albeuve. Merci encore à vous deux, Martine et Alex.

La suite vers Albeuve se fera sur un sentier où il semblait que la forêt avait déroulé pour nous un tapis de feuilles dorées et où les branches formaient la voûte. Un riche décor automnal.

Le retour sera assez animé : en train depuis Albeuve, en bus depuis Vuadens jusqu'à Semsales et de nouveau le train. Ces changements n'étaient pas au programme mais on s'en est bien amusés.

Merci à Catherine, merci à Martine et Alex pour cette super journée.

Jeanne

## **Folly et Molard par Orgevaux 10 novembre 2022**

En préambule, je souhaiterais vous partager une réflexion quant aux récits de courses de la section que nous lisons périodiquement dans le bulletin. Soit Catherine organise des sorties plus que tous les autres chefs de course, sorties auxquelles j'ai le plaisir de participer, soit les autres récits de course ne sont pas tous rédigés et/ou publiés. Perso, je prends beaucoup de plaisir à lire ces récits, en particulier sur les sorties auxquelles je n'ai pas participé, car je découvre ainsi une autre région.



Une journée d'automne encore lumineuse et colorée en ce 10 nov. : nous sommes 7 à vouloir en profiter. Catherine, notre cheffe de course, cette fois-ci secondée par Nadia qui en a réalisé la préparation, Grethe, Marita, Jean-François, Ronald et moi-même. En effet, le « life long learning » (apprentissage tout au long de la vie) est un concept que Catherine met en pratique. C'était donc au tour de Nadia de proposer la sortie. Après étude détaillée de la carte, cette dernière, dans son enthousiasme, entraîne son mari sur le sentier dimanche, pour le repérage. Aujourd'hui, c'est avec assurance qu'elle conduit la marche avec Catherine.

Départ du stationnement sous l'Auberge de la Cergniaulaz dans le Vallon d'Orgevaux à 1'315m.. Comme il a plu abondamment hier les sentiers sont encore bien mouillés et la montée prévue par le pré le long de l'Avessan est remplacée par la route sinueuse mais sèche qui nous conduit au Plan de Chatel où nous empruntons pour un moment le Sentier du Syndic. La vue sur le lac Léman est dégagée et entre quelques nuages résiduels nous nous arrêtons observer ses rives sinueuses et fortement peuplées côté Suisse et, sur l'autre rive, ses quelques ports esseulés encore dans l'ombre. Mais plus près, à nos pieds, la pluie de la veille a laissé sur les tiges fanées des milliers de gouttelettes qui, au soleil, nous rappellent la richesse de ce paysage comme des milliers de perles posées là pour ravir nos sens.

Nous poursuivons notre marche jusqu'au Folly pour ensuite faire halte au chalet de la Forcla. Adossés au mur de bois bien réchauffé par le soleil, nous parcourons des yeux ces tons chauds et lumineux qu'a revêtus la forêt, tout en croquant quelques noix ; il est trop tôt pour le dîner. Nous reprenons la marche direction Le Molard. Sur le sentier persistent ça et là quelques résidus de la neige des derniers jours. Arrivés au sommet, la Dent de Lys apparaît, portant sur les épaules une voluptueuse écharpe de nuages. A ses côtés, le Vanil des Artses, pour sa part, s'est paré de quelques bouquetins gambadant sur sa crête. La Cape au Moine veut aussi afficher ses contours devant la Dent de Jaman et les Rochers de Naye. La descente demande plus d'attention car le sentier est étroit et virevolte entre les nombreux buissons de myrtilles.

Nous cassons la croute au Chalet d'alpage le Chessy. Jean-François nous instruit alors sur le métier de tavillonneur, sur les tavillons, les ancelles et les bardeaux. La vue du toit de ce chalet a beaucoup à raconter sur la maîtrise de cet art du bois. Entre forêts et pâturages, nous nous dirigeons vers le Col de Soladier. C'est là que Nadia fait une découverte dans l'herbe jaunie du pré : une plante,

une fleur, un champignon ou un crustacé laissé là par un promeneur ??? Nous devons attendre le retour pour identifier la chose : un champignon nommé *Clathrus archeri* ! Le sentier devient ensuite assez abrupt et glissant entre la pente de l'Echarpe et la rivière en contrebas. Nous terminons notre course à l'Auberge de la Cergniaulaz, heureux d'avoir profité de cette belle journée de novembre en montagne avant d'enfiler prochainement raquettes et skis.

Jeanne

## **Branson - Leytron**

### **1<sup>er</sup> décembre 2022**

1<sup>er</sup> décembre 2022, sans doute la dernière sortie avant le ski pour cette année. Mais notre cheffe de course Catherine est confiante, si on prévoit une course à basse altitude, la neige ne sera pas encore là ! Je me retrouve donc chez Catherine le 18 nov. pour le café mais aussi parce que je lui ai demandé de m'initier à la préparation d'une course . Indications : prévoir le froid, les pentes glissantes si trop de pluie, face ensoleillée, basse altitude... Nous orientons notre sortie vers le Valais côté nord de la plaine du Rhône.

Catherine, Yolande, Jean-François, Eric, Jean-Jacques et la scribe (moi) commençons notre marche depuis la Pont de Branson dès 9h. C'est encore frisquet car nuageux mais dès les premières grimées dans le vignoble, au rythme des aboiements du chenil d'en face, nous sommes réchauffés. Suivre ce tracé du vignoble en terrasse de la région permet de jouir du paysage que nous offre la plaine du Rhône en contrebas et les montagnes enneigées du second plan. Mais on y croise aussi des cactus, des figuiers de barbarie, des amandiers, des oliviers et des plans de romarin près des nombreuses guérites, à faire pâlir les méditerranéens ! C'est en surplombant « la Combe de l'Enfer » que s'explique, par sa seule appellation, le climat des hauts de Fully. Il y fait chaud en été et même le 1<sup>er</sup> décembre car le soleil sort alors de derrière les nuages !

Nous faisons halte dans la châtaigneraie pour reprendre ensuite le chemin vers le haut du village de Saxé et Mazembroz . Des voliers de choucas virevoltent dans la falaise abrupte et sur les hautes arêtes. Leurs cris arrivent même à dépasser celui des marcheurs ! Nous rejoignons ensuite le canal de Gru où le vignoble est remplacé par des cultures variées et hérissées ça et là de nombreuses serres. Mais nous attendrons de retrouver le vignoble de Saillon pour la pause de midi,

assis au soleil sur les murs en terrasse face à Iséables qui s'offre sa demi-heure de soleil des jours de décembre juste à ce moment-là.

Nos pas nous conduisent ensuite jusqu'aux anciennes carrières de marbre à Sarvaz. Devant la beauté de la pierre de cet endroit, comme en lanières juxtaposées, nous nous arrêtons pour admirer ; mais nous ne savions pas encore que ce marbre était à l'époque, très recherché et qu'il a orné de grands édifices dans le monde. *(Le marbre de Saillon a été découvert en 1832. Au début, seuls le blanc et le turquin étaient extraits de la montagne et travaillés sous forme artisanale. C'est la découverte, à la fin de l'année 1873, du fameux marbre cipolin (mot tiré de l'italien "cipolla" qui veut dire veiné comme un oignon) qui lancera l'exploitation industrielle. Ce marbre, à veines vertes, violettes et souvent rubanées fera la gloire de cette carrière à la fin du 19ème siècle et au début du 20ème.)* (<https://www.saillon.ch/tourisme>)



En contournant le village de Saillon, Catherine nous propose une variante : grimper à la passerelle à Farinet plutôt que de rejoindre directement, comme prévu, le village de Leytron. Nous sommes tous d'accord et ce sera notre exercice cardio de la journée. A 816m d'altitude nous surplombons cette fracture de la roche qui creuse à nos pieds une crevasse profonde de 136m. C'est bien là que Farinet, semble-t-il, trouvait de l'or pour sa fausse monnaie ! Ce torrent fixe la frontière géographique entre Leytron et Saillon. Nous rejoignons ensuite Montagnon et de là, pour économiser nos rotules, nous prenons le bus qui nous ramènera tout près du Pont de Branson.

Une magnifique journée qui se termine comme elle a commencé, dans la fraîcheur car le soleil est déjà derrière la montagne : 16km, 780m de dénivelé en 4h30. Merci à Catherine et à l'équipe.

Jeanne

## Les Merlas depuis la Vallée du Motélon

27 décembre 2022

8h30 à Châtel-Saint-Denis, une équipe de 9 personnes (Anne-Marie, Véronique, José, Sandrine, Inès, Fabienne, Françoise et Philippe) se dirige vers Bulle. On sort de l'autoroute puis monte sur des petits chemins caillouteux de la Vallée du Motélon pour finalement y laisser la voiture. Sacs au dos, chaussures aux pieds et bâtons aux mains, on y va. On monte jusqu'aux Vacheresses, où on commence doucement à entendre la neige crisser sous nos grosses chaussures. En fonction des conditions, les chefs de course optent pour les Merlas plutôt que la Dent du Bourgo. Nous arrivons en haut et mangeons rapidement (plus rapidement que ce que j'aurais imaginé) un petit encas, debout car la neige ne nous tentait pas de nous asseoir. C'est après le premier rayon de soleil de la pause que nous décidons de nous y remettre, de descendre. La course terminée, on va prendre un chocolat chaud ou un thé (ou un capuccino) dans un chalet pour se réchauffer et continuer quelques discussions. En définitive, cette course représente pour moi la découverte d'un nouveau groupe, de nouvelles personnes, nouveaux paysages et discussions enrichissantes. Merci aux organisateurs Philippe et Françoise, je me réjouis de la prochaine !



Jade (pour sa première sortie avec le club)



## Mémento 2023

Réunions du comité	Mardi 14 février Mardi 25 avril
Réunions des commissions	Mardi 14 mars Mardi 4 juillet
Stamms	Jeudi 23 février Jeudi 30 mars

<b>Bulletins</b>	<b>Délai de rédaction</b>	<b>Parution</b>
N°2 Mai / juin	20 mars	17 avril
N° 3 Juil. / Août	2 juin	30 juin
N°4 Sept. / Oct.	17 juillet	14 août
N°5 Nov. / Déc. / Janv.	2 octobre	27 octobre

## La Vie de la Section

La section a le regret de faire part du décès de :

Madame Nevenka Genoud, mère de Dominique Genoud et belle-mère de Lucie Genoud, membres ;

Monsieur Raymond Pilloud, beau-père de Guy Perroud, membre ;

Madame Marie-Rose Vauthey, mère de Mirella Saudan, belle-mère de Jean-François Saudan et grand-mère de Virginie et Jérôme, membres;

Monsieur Mario Soppelsa, père de Florian Soppelsa, membre.

Que leur famille trouve ici l'expression de nos plus sincères condoléances.

**P.P.**

CH-1618  
Châtel-St-Denis  
Poste CH SA

Retour / changement  
d'adresse :

Case postale 341  
1618 Châtel-St-Denis



**La BCF**

Partenaire de vos loisirs



**Banque Cantonale  
de Fribourg**

bcf.ch

simplement ouvert

depuis  
**2002**



***BRODARD  
SERVICES***

***Hauteville***

TERRASSEMENT | ENDIGUEMENT | NETTOYAGE FORESTIER

**026 915 06 40 • 078 850 98 76**

***www.brodard-services.ch***